

InfoJobs

Indicadores diciembre
2025 InfoJobs: **el pulso
del mercado laboral**

Contenido

CONTEXTO	3
Situación del empleo en España	3
OFERTA	5
Puestos de trabajo ofertados	5
Distribución de los puestos de trabajo ofertados por categoría	7
Ranking de los puestos normalizados ofertados	9
Los puestos más demandados en educación y formación	11
Tipo de contrato	13
Educación y formación	15
Tipo de jornada	15
Distribución de los puestos de trabajo ofertados por comunidades autónomas	17
Educación y formación	18
DEMANDA	20
Candidatos inscritos en ofertas de trabajo	20
Inscripciones en ofertas de trabajo	21
Distribución de los candidatos por categoría	21
Distribución de los candidatos por comunidades autónomas	23
COMPETENCIA	25
Inscritos por vacante	25
Distribución de las inscripciones por categoría	25
Distribución de las inscripciones por comunidades autónomas	28

Contexto

Situación del empleo en España

- Se registraron 1.194.479 contratos iniciales en diciembre, un 5,1% menos que el mes anterior.
- La contratación interanual asciende este mes un 4%. Para el conjunto de 2025 ha aumentado un 1,7%.

Durante el pasado mes de diciembre se registraron 1.194.479 contratos iniciales en España¹. Según modalidades contractuales, los contratos indefinidos iniciales (35,4%) y los contratos eventuales por circunstancias de la producción (49,1%) representan el 84,5% de los contratos iniciales efectuados.

Esta cifra de contratos iniciales representa un descenso del 5,1% respecto al mes anterior, 63.922 contratos menos. Este mes las categorías contractuales principales presentan un comportamiento dispar; mientras los contratos indefinidos iniciales descienden un 14,9% (74.264 contratos menos), los contratos eventuales por circunstancias de la producción ascienden un 5,6% (31.245 contratos más). Cabe reseñar que los contratos por sustitución también han descendido de manera relevante (13.919 contratos menos, -11,1%). De tal manera, en un contexto recesivo de contratación, como suele ser habitual en el último mes del año, se sigue con la tendencia de ganancia de representación de la contratación temporal. Por lo que respecta a la contratación indefinida, en este diciembre cabe destacar la mayor resistencia de los contratos fijos discontinuos (descenso de únicamente el 2,1% versus la caída del 21,4% de los contratos de jornada completa y parcial).

En relación con el mismo mes del año anterior, se observan cifras positivas después de dos meses de cifras levemente negativas. En diciembre de 2025 se firmaron 46.413 contratos iniciales más que en diciembre de 2024; ascenso interanual del 4%. En el conjunto de 2025 se ha observado un crecimiento interanual acumulado positivo respecto al año anterior del 1,7%².

¹ Los contratos iniciales comprenden todos los contratos temporales e indefinidos excluyendo los llamados contratos convertidos a indefinidos, es decir, aquellos que pasaron de otra modalidad a indefinido.

² La contratación global del 2025 (incluyendo la temporal y toda la indefinida, es decir, inicial más conversiones) ha superado las predicciones del SEPE de inicio de año. El SEPE apuntaba a unos 13,9 millones de contratos, si bien, el modelo de previsión más optimista pronosticaba algo más de 15,4 millones; finalmente, la cifra ha

Por tipos de contrato generales, observamos sendos ascensos interanuales; no obstante, mientras en los contratos indefinidos iniciales es del 5,1%, en los contratos temporales es del 3,5%. Este mes, tal y como ocurrió en abril, no sigue la tendencia iniciada en septiembre de 2023 a partir de la cual, generalmente, los contratos indefinidos iniciales pierden peso interanualmente en relación con los contratos temporales en la estadística de contratación. Sin embargo, en el conjunto del año, mientras los contratos indefinidos iniciales se han mantenido prácticamente estables (6.440 contratos menos, -0,1%), los temporales han experimentado un claro aumento (263.685 contratos más, 3%).

superado los 15,6 millones. Cabe reseñar que también el crecimiento de la afiliación interanual en diciembre ha superado el pronóstico del SEPE, que esperaba una mejora de unos 300.000 afiliados; el año ha terminado con 507.922 afiliados más, cifra que se ha situado cerca del resultado del modelo de previsión más optimista (unos 583.000 afiliados más).

Fuente: 2025. Tendencias del mercado de trabajo en España. Consultable en: <https://www.sepe.es/dam/jcr:9e34fe03-484d-4808-bda4-7fcb5c9baf04/2025%20Tendencias%20del%20mercado%20de%20trabajo%20en%20Espa%C3%B1a%20NIPO.pdf>

Sobre datos de afiliación de cierre de año: <https://www.sepe.es/noticia/SEPE/2026/Enero/seguridad-social-suma-2025-medio-millon-afiliados>

Oferta

Puestos de trabajo ofertados

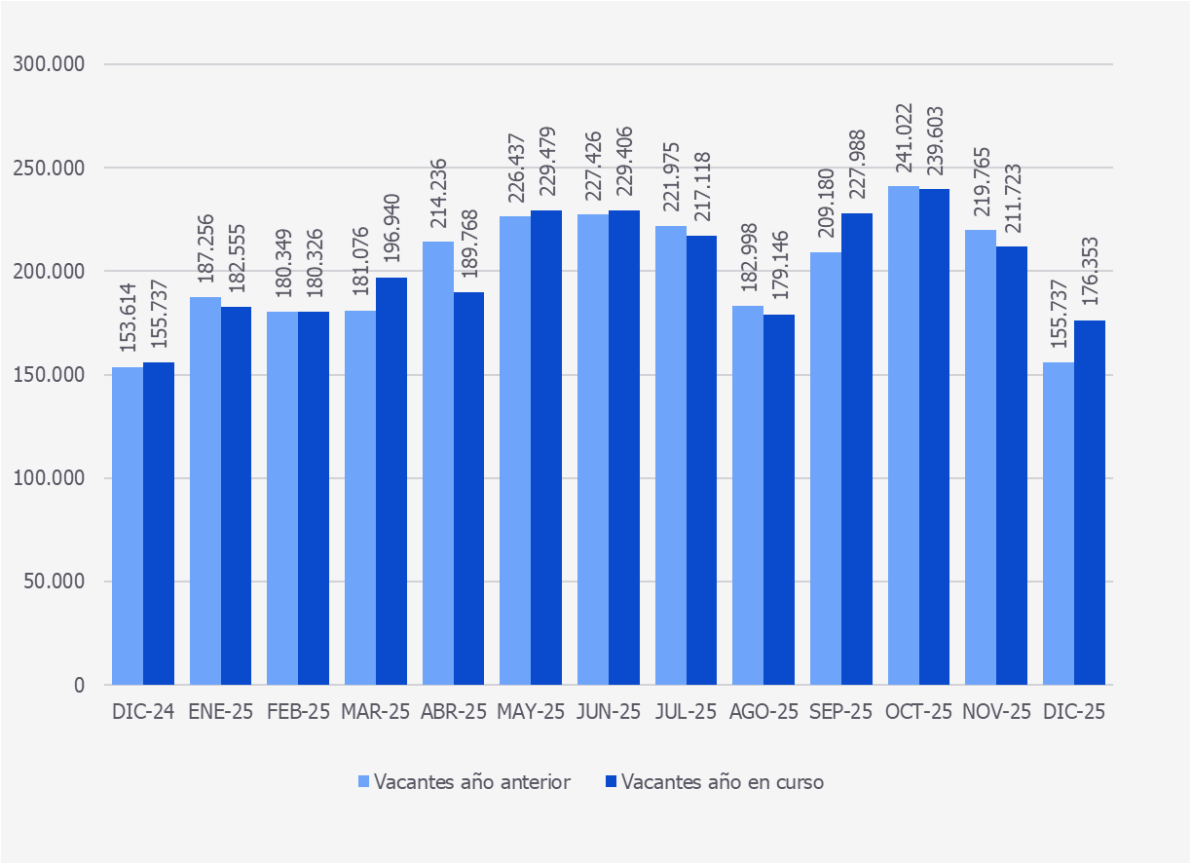
- En diciembre decrece de manera notable el número de puestos ofertados a través de InfoJobs. No obstante, en este diciembre el descenso intermensual ha sido inferior al de los últimos años.
- La variación interanual muestra un crecimiento notable. En el crecimiento acumulado anual se aprecia prácticamente estabilidad, con levísima tendencia positiva.

Durante el mes de diciembre se ofertaron 176.353 puestos de trabajo en InfoJobs, lo que implica un notable descenso respecto al mes anterior (35.370 vacantes menos, -16,7%). Después del fuerte repunte habitual con el fin del período vacacional veraniego y el inicio del curso escolar (27,3% de aumento), más el nuevo crecimiento de octubre (5,1%) con el arranque del período de compras prenavideño y la preparación de la campaña del Black Friday, en los últimos meses del año, como suele ser habitual, la oferta ha disminuido. En todo caso, en este diciembre el descenso intermensual ha sido menor al de los últimos años (este mes se han registrado descensos superiores al 25% en años anteriores).

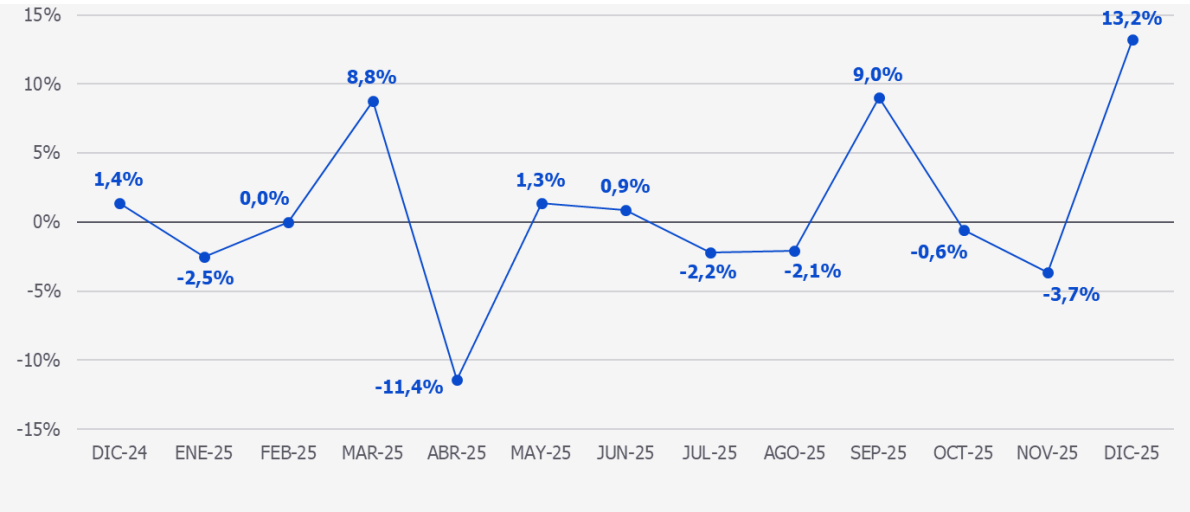
En comparación con diciembre de 2025, se registra un notable ascenso de la oferta (aumento del 13,2%, 20.616 vacantes más); de hecho, supone el ascenso interanual más importante del año. En el acumulado de todo el 2025 se aprecia una práctica estabilidad de la oferta, si bien con levísimo apunte al ascenso (crecimiento interanual del 0,5%), que contrasta con el decrecimiento para todo el año 2024 (-2,7%).

Este mes el comportamiento de las vacantes publicadas en InfoJobs se corresponde, a grandes trazos, con el comportamiento de la estadística oficial de contratación. En términos intermensuales, la cifra de contratos registrada desciende en ambos casos. En términos interanuales también observamos un comportamiento similar; es decir, en ambos casos se produce ascenso interanual relevante.

Evolución mensual del número de puestos de trabajo ofertados en comparación con el año anterior



Variación respecto al año anterior en las vacantes mensuales (%)



Distribución de los puestos de trabajo ofertados por categoría

- Las categorías compras, logística y almacén; comercial y ventas; profesiones, artes y oficios; atención al cliente; y turismo y restauración representan casi seis de cada diez ofertas de empleo.
- En un contexto de descenso intermensual notable de la oferta, destaca el importante ascenso de educación y formación.
- En términos interanuales, en un contexto de notable ascenso de la oferta, destacan los crecimientos de compras, logística y almacén; calidad, producción e I+D; y turismo y restauración.

Compras, logística y almacén, con el 18,1% del total; comercial y ventas, con el 12,6%; y profesiones, artes y oficios, con el 10,1%, son las categorías que más vacantes canalizan a través de InfoJobs este mes. Le siguen, atención al cliente, con el 9,3%, y turismo y restauración, con el 8,8%. Estas primeras cinco categorías, de un total de 21, aglutinan el 59% de las vacantes. Las categorías con menos puestos de trabajo ofertados este mes son sector farmacéutico, diseño y artes gráficas, y Administración pública, con el 0,2% del total o inferior cada una (alrededor de 370 vacantes o menos).

Respecto a noviembre, en un contexto de descenso notable de la oferta (-16,7%), se produce un descenso en casi todas las categorías. Principalmente destacan los descensos de compras, logística y almacén (6.802 vacantes menos, -17,5%), comercial y ventas (5.781 vacantes menos, -20,7%), y atención al cliente (4.872 vacantes menos, -22,9%). También destacan los descensos relativos de sector farmacéutico (-49,9%, 212 vacantes menos), venta al detalle (-35,7%, 3.013 vacantes menos), diseño y artes gráficas (-29,7%, 141 vacantes menos) y administración de empresas (-25,8%, 1.725 vacantes menos). Podemos estimar pues, que la oferta vinculada a la actividad comercial, en términos generales, se concentró en los meses anteriores.

En sentido contrario, destacan los importantes crecimientos de educación y formación (767 vacantes más, aumento del 17,9%), como ya ocurrió el año pasado (si bien, el 2024 el crecimiento fue únicamente del 9,8%); y de finanzas y banca (221 vacantes más, aumento del 27,1%). También cabe destacar, por contraste con la

tendencia general, el leve descenso de turismo y restauración (-2,4%, 388 vacantes menos), categoría que probablemente sigue notando el arrastre de la reactivación parcial derivada de las reservas para cenas de empresa y la preparación de otros eventos asociados al final de año.

Comparando la oferta de empleo con los niveles registrados el mismo mes del año anterior, en un contexto de ascenso notable de las vacantes, este mes observamos un comportamiento dispar entre las categorías. No obstante, las variaciones más destacadas se dan en los ascensos de compras, logística y almacén (11.681 vacantes más, 57,5%), calidad, producción e I+D (4.709 vacantes más, aumento del 60,5%) y turismo y restauración (3.393 vacantes más, aumento del 27,9%). Por su parte, inmobiliario y construcción acentúa el crecimiento del mes pasado (1.135 vacantes más, 40,1% de aumento versus el 34,8% del mes pasado).

En sentido contrario, destacan los descensos interanuales de comercial y ventas (2.436 vacantes más, -9,9%) y educación y formación (1.160 vacantes menos, -18,6%). En términos relativos, también destacan los descensos de Administración pública (-46%, 318 vacantes menos), diseño y artes gráficas (-36,2%, 189 vacantes menos) y sector farmacéutico (-22,8%, 63 vacantes menos).

Las categorías que han presentado un mayor dinamismo en 2025 en términos interanuales son compras, logística y almacén (48.460 vacantes más, 16,6%) y calidad, producción e I+D (25.394 vacantes más, 19,5%), repitiendo comportamiento respecto al año anterior. En términos relativos, también destaca el crecimiento de Administración pública (19,8%, 1.589 vacantes más).

Ranking de los puestos normalizados ofertados

- En diciembre, los tres puestos más ofertados son los de mozo/a de almacén, conductor/a de vehículo de reparto, y teleoperador/a; suponen más de una de cada cinco vacantes ofertadas.
- En términos interanuales, este mes vuelven a destacar especialmente los ascensos de conductor/a de vehículo de reparto y peón/a de la industria manufacturera, a los que se añade mozo/a almacén.
- En educación y formación, en 2025 destacan los ascensos en puestos vinculados al aprendizaje de idiomas, la educación infantil y la enseñanza TIC.

Durante el mes de diciembre, los puestos normalizados con mayor número de vacantes fueron mozo/a de almacén (8,9%), conductor/a de vehículo de reparto (8,1%), y teleoperador/a (6,3%), que aglutinan el 23,3% de las vacantes sobre cerca de 1.300 puestos. Este mes, mozo de almacén asciende al primer puesto en detrimento de conductor/a de vehículo de reparto; mozo/a de almacén no ocupaba la primera posición del ranking desde noviembre del año pasado.

LOS PROFESIONALES MÁS DEMANDADOS DICIEMBRE 2025				
Posición	Puesto	Vacantes	Posición mes pasado	Posición mismo mes del año anterior
1	Mozo/a de almacén	13.736	2	2
2	Conductor/a de vehículo de reparto	12.531	1	5
3	Teleoperador/a	9.844	3	1
4	Dependiente/a	6.355	4	4
5	Peón/a de la industria manufacturera	6.320	5	9
6	Delegado/a comercial	5.256	6	3
7	Agente inmobiliario/a	5.170	7	7
8	Asistente/a de departamento de ventas	4.499	8	12
9	Camarero/a	4.393	9	8
10	Conductor/a privado/a	3.653	11	6

Comparado con el mes anterior, en un contexto de descenso notable de las vacantes clasificables por puesto normalizado, se observa un descenso de la oferta en todos los primeros puestos del ranking. Destacan los descensos de conductor/a de vehículo de reparto (6.577 vacantes menos, disminución del 34,4%), cayendo una posición tal y como se ha citado anteriormente; dependiente/a (3.088 vacantes menos, descenso del 32,7%) y teleoperador/a (2.746 vacantes menos, disminución del 21,8%). Por contraste, destacan los leves descensos de mozo/a de almacén (238 vacantes menos, -1,7%) y peón de la industria manufacturera (257 vacantes menos, -3,9%). Cabe señalar que se incorpora a la décima posición conductor/a privado en detrimento de operador/a de carretilla elevadora, merced al menor decrecimiento de conductor/a privado/a (-12,6% versus -15,9%).

Fuera de los primeros puestos, destacan los crecimientos de conductor/a de motocicleta de reparto (1.476 vacantes más, duplicando la oferta, llegando a la posición 12 desde la posición 24), camarero/a de pisos (294 vacantes más, subiendo un 29,4%, llegando a la posición 24 desde la posición 34) o vigilante de seguridad (273 vacantes más, ascenso del 23%, subiendo a la posición 22 desde la posición 29). También destacan los ascensos de auxiliar de educación infantil (457 vacantes más, casi duplicando la oferta, subiendo a la posición 56 desde la posición 100) o monitor/a de ocio y tiempo libre (201 vacantes más, ascenso del 13,6%, subiendo a la posición 18 desde la posición 21), puestos relacionados con las actividades educativas y formativas. Este mes también se produce un ascenso relativo muy importante en mayordomo/gobernanta de hostelería (100 vacantes más, multiplicando por más de seis la oferta, subiendo a la posición 145). Por último, podemos destacar las irrupciones de cuidador/a infantil o coordinador/a logístico/a de carga aérea.

En términos interanuales, dentro del notable ascenso de las vacantes clasificables por puesto normalizado, este mes vuelven a destacar los ascensos de conductor/a de vehículo de reparto con 7.321 vacantes más (ascenso del 140,5%, subiendo tres posiciones), acentuando la tendencia del mes anterior; y peón de la industria manufacturera, con 3.175 vacantes más (duplicando la oferta, subiendo cinco posiciones), siguiendo la tendencia de meses anteriores, también este mes de manera notablemente acentuada. Por lo que respecta a los primeros puestos, también se incorporan a la tendencia alcista interanual mozo/a de almacén, con 3.481 vacantes más (33,9% de aumento, subiendo una posición), asistente de departamento de ventas, con 2.197 vacantes más (casi duplicando la oferta, subiendo cuatro posiciones) o dependiente/a, con 1.078 vacantes más (20,4% de aumento). Cabe destacar que peón/a de la industria manufacturera es el puesto que más ha crecido

en términos relativos en 2025 (52,9%) entre aquellos con mayor oferta (más de 24.000 vacantes acumuladas) y el segundo en términos absolutos, sólo por detrás de conductor/a de vehículo de reparto; algo que va en la línea de lo destacado en informes recientes sobre el comportamiento mejorado de la industria manufacturera española³.

Por otro lado, fuera de los primeros puestos, destacan los ascensos del citado conductor/a de motocicleta de reparto (2.479 vacantes más, multiplicando la oferta por más de siete, subiendo a la posición 12 desde la posición 56), agente de servicio de atención al cliente (986 vacantes más, aumento del 66,5%, subiendo a la posición 14 desde la posición 20), el citado monitor/a de ocio y tiempo libre (622 vacantes más, aumento del 58,7%, llegando a la posición 18 desde la posición 27), auxiliar de enfermería (542 vacantes más, más que duplicando la oferta, subiendo a la posición 31 desde la posición 59), conductor/a de camiones pesados (522 vacantes más, aumento del 73,6%, subiendo a la posición 26 desde la posición 39) o cocinero/a (500 vacantes más, aumento del 28,8%, subiendo a la posición 15 desde la posición 17). Conductor/a de motocicleta de reparto y conductor/a de camiones pesados siguen la tendencia de meses anteriores de manera acentuada. En términos relativos, destacan las irrupciones de puestos como el citado cuidador/a infantil, conductor/a de coche fúnebre, azafato/a de tierra, limpiador/a de pescado, supervisor/a de producción o responsable de pedidos de almacén.

Los puestos más demandados en educación y formación

Los puestos con más vacantes en educación y formación este mes son monitor/a de ocio y tiempo libre, cuidador/a infantil y auxiliar de educación infantil.

Respecto al mes de noviembre, dentro del contexto general de crecimiento notable de la oferta clasificable por puesto normalizado en la categoría, destacan los ascensos de vacantes citados en cuidador/a infantil, auxiliar de educación infantil o monitor/a de ocio y tiempo libre.

Respecto al mismo mes del año anterior, en un contexto de importante descenso de la oferta, destacan nuevamente los aumentos de cuidador/a infantil, auxiliar de

³ Por ejemplo, podemos citar el Observatorio Sectorial para el 2º semestre de 2025 de CaixaBankResearch, con un apartado específico sobre claves del buen desempeño de las manufacturas españolas. Consultable en: https://www.caixabankresearch.com/sites/default/files/content/file/2025/12/03/91184/is-observatorio-2s_es.pdf

educación infantil y monitor/a de ocio y tiempo libre, a los que se añade profesor/a de escuela de idiomas.

EDUCACIÓN Y FORMACIÓN I DICIEMBRE 2025	
Posición	Puesto
1	Monitor/a de ocio y tiempo libre
2	Cuidador/a infantil
3	Auxiliar de educación infantil
4	Profesor/a de escuela de idiomas
5	Formador/a para empresas
6	Pedagogo/a
7	Profesor/a de educación secundaria y bachillerato
8	Maestro/a de educación infantil

En términos interanuales acumulados, cabe destacar los aumentos en puestos vinculados al aprendizaje de idiomas, la educación infantil y la enseñanza TIC. En este último caso probablemente, en relación, en parte, con la incorporación de los softwares online de inteligencia artificial en el día a día de las empresas y la necesidad de formación en ese sentido.

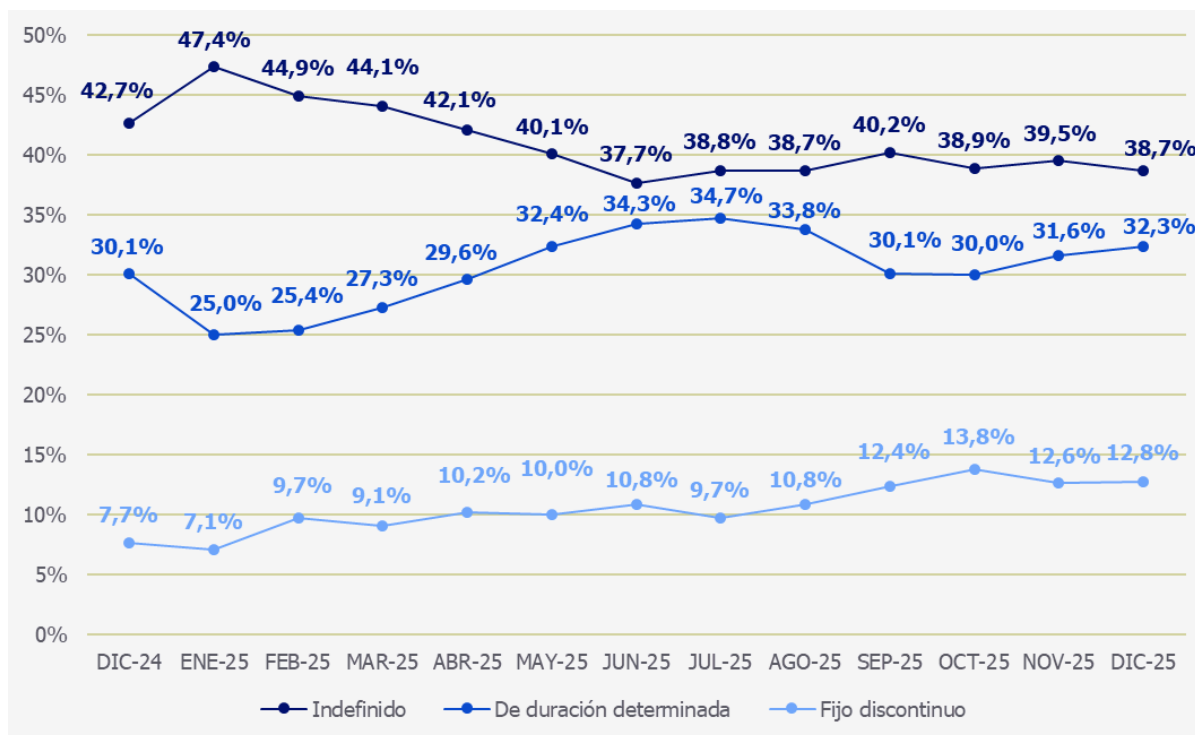
LOS PUESTOS EN EDUCACIÓN QUE MÁS CRECEN I 2025
Puesto
Profesor/a de escuela de idiomas
Auxiliar de educación infantil
Cuidador/a infantil
Formador/a en TIC
Profesor/a de educación secundaria y bachillerato

Tipo de contrato

- El 38,7% de los puestos ofertados en diciembre son indefinidos.
- La oferta de puestos con contrato fijo discontinuo incrementa su peso este mes llegando al segundo valor más alto del año.
- En la oferta de educación y formación, este mes destaca la figura del contrato a tiempo parcial.

En lo que se refiere a la opción contractual ofertada, las más frecuentes este mes son los contratos indefinidos (38,7%, con 68.269 vacantes), los contratos de duración determinada (32,3%, con 57.028 vacantes) y los fijos discontinuos (12,8%, con 22.528 vacantes).

Evolución de las vacantes que ofrecen cada tipo de contrato (% respecto al total)



Al comparar los datos con los registrados en noviembre, en un contexto de notable descenso de la oferta, casi todos los tipos de contratación muestran un comportamiento descendente. No obstante, mientras los puestos con contrato indefinido descienden por encima del conjunto de contratos (15.398 vacantes menos, -18,4% versus -16,7 del conjunto), los puestos con contrato de duración determinada descienden por debajo del nivel del conjunto de la oferta (9.885 vacantes menos, descenso del 14,7% versus el 16,7 del conjunto). Por su parte, los puestos con contrato fijo discontinuo también descienden ligeramente por debajo del nivel del conjunto de la oferta (4.167 vacantes menos, descenso del 15,6% versus el 16,7 del conjunto). Por último, los puestos con contrato a tiempo parcial son los que presentan un mayor descenso relativo (-23%, 1.427 vacantes menos). De tal manera, este mes, contrariamente a lo acostumbrado los últimos años, crece la representación de los contratos de duración determinada y decrece la representación de los contratos indefinidos, mostrando estos últimos una representación relativamente estable desde el verano. La oferta fija discontinua vuelve a incrementar la representación alcanzando su segundo valor más alto del año.

Respecto al mismo mes del año anterior, dentro de un contexto de notable ascenso del número de vacantes, se observa un comportamiento ascendente en casi todos los tipos de contrato. La variación más destacada se vuelve a producir merced al ascenso de los contratos fijos discontinuos (10.596 vacantes más, 88,8% de aumento). Por su parte, los contratos de duración determinada crecen notablemente (10.131 vacantes más, aumento del 21,6%), muy por encima de los contratos indefinidos (1.737 vacantes más, 2,6%), los cuales crecen claramente por debajo del conjunto de contratos (2,6% versus 13,2% del conjunto). Los contratos a tiempo parcial decrecen notablemente (798 vacantes menos, -14,3%).

En términos evolutivos generales, dentro de las tendencias estacionales habituales, este mes se observa principalmente un comportamiento comparativamente mejor de la oferta de duración determinada y de la oferta fija discontinua. En términos interanuales desestacionalizados, se sigue observando un comportamiento más positivo de las vacantes con contrato de duración determinada; no obstante, la nota más destacada sigue siendo la acentuación del crecimiento de las vacantes con contrato fijo discontinuo. A la conclusión del año, parece poderse afirmar que el fin de la contracción global de la oferta está yendo de la mano no sólo de un mayor peso relativo en la dinamización del mercado laboral de la oferta de duración determinada (crecimiento acumulado del 2% en 2025 versus -1,6% de la oferta indefinida) sino,

sobre todo, de un protagonismo decisivo de la oferta fija discontinua (crecimiento del 29,6%).

Educación y formación

En la categoría educación y formación, los tipos de contrato con más vacantes ofertadas este mes son el de a tiempo parcial (32,3%, con 1.633 vacantes), el de duración determinada (22,5%, con 1.139 vacantes) y el fijo discontinuo (19,7%, con 998 vacantes). Las vacantes con contrato indefinido, por su parte, únicamente suponen el 14,5% del total (732 vacantes). Estas representaciones contrastan ampliamente con las de las vacantes en general; así, encontramos diferenciales de casi 30 puntos en positivo para las vacantes con contrato a tiempo parcial, casi 7 puntos también en positivo para las vacantes con contrato fijo discontinuo; y, en sentido contrario, más de 24 puntos en negativo para los contratos indefinidos, y casi 10 puntos en negativo para los contratos de duración determinada. Así pues, en esta categoría, este mes observamos una mucha mayor presencia de la parcialidad y, en menor medida, mayor peso de figuras flexibles como los contratos fijos discontinuos.

Respecto al mes anterior, destacan los ascensos de la oferta a tiempo parcial (564 vacantes más, 52,8% de crecimiento) y la oferta de duración determinada (307 vacantes más, 36,9%). En sentido contrario, han descendido la oferta fija discontinua (151 vacantes menos, -13,1%) y la oferta indefinida (27 vacantes menos, -3,6%). En términos relativos, el mayor crecimiento se observa en las relaciones como autónomo (107 vacantes más, aumento del 75,9%).

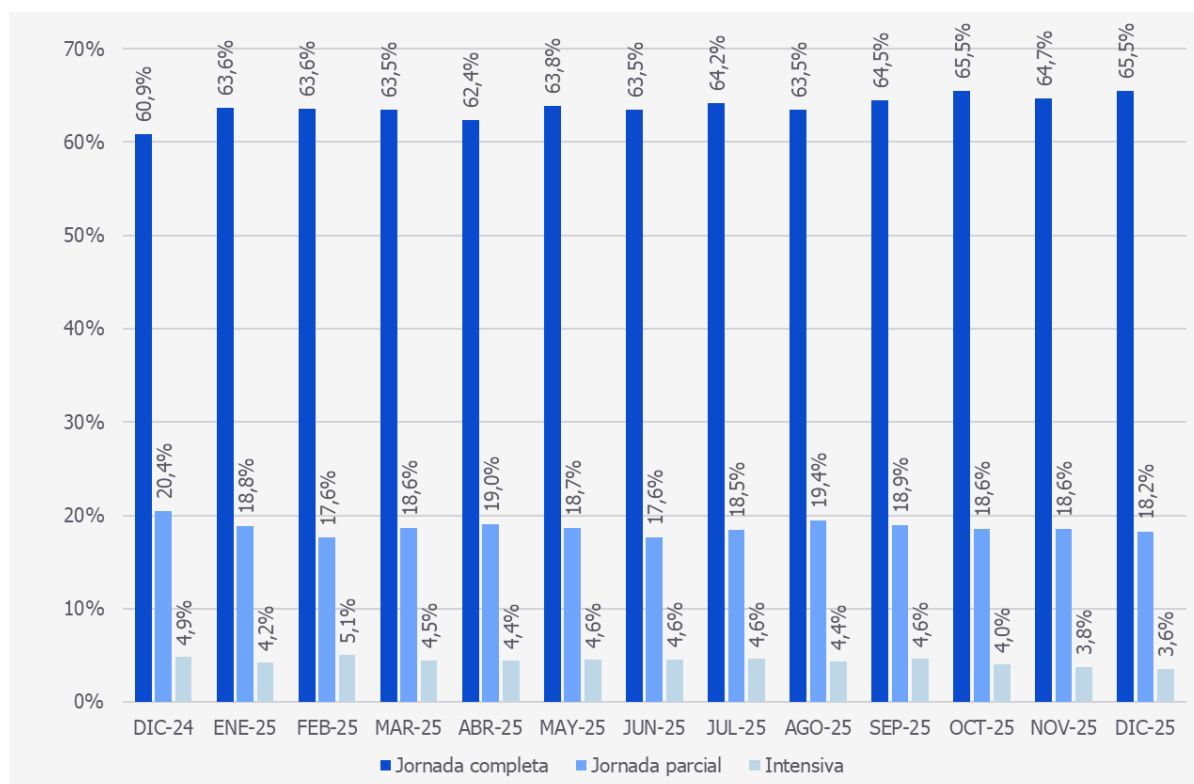
Tipo de jornada

- El 65,5% de las vacantes ofrecen jornada laboral completa.
- Interanualmente, la oferta que plantea una jornada intensiva sigue decreciendo.

Entre los puestos de trabajo ofertados en diciembre, destaca el peso de la jornada a tiempo completo, representando el 65,5% del total de vacantes e igualando la representación en el conjunto de la oferta alcanzada en octubre. El 18,2% de las

vacantes correspondió a empleos a tiempo parcial, mientras que el 3,6% de las ofertas de puestos de trabajo planteó realizar una jornada intensiva.

Evolución de las vacantes que ofrecen cada tipo de jornada (en % respecto al total)



Comparando con los datos registrados en noviembre, en un contexto de descenso notable de las vacantes, principalmente destaca el descenso de la oferta cuya jornada laboral es completa, con 21.408 vacantes menos, no obstante, con un descenso relativo inferior al del conjunto (descenso del 15,6% versus 16,7 general). Por su parte, la oferta con jornada intensiva presentó un descenso muy notable, con 1.725 vacantes menos (-21,5%), mientras la oferta a tiempo parcial disminuyó ligeramente por encima de la media, con 7.186 vacantes menos (-18,3%).

Respecto al mismo mes del año anterior, dentro de un contexto de notable ascenso de las vacantes (13,2%), destaca principalmente el ascenso de la oferta a jornada completa, con 20.702 vacantes más (aumento del 21,8%). Por su parte, la oferta que ofrece una jornada intensiva presenta un descenso relativo notable, con 1.287 vacantes menos (-17%). En este mes, pues, se sigue con la tendencia iniciada en

marzo de 2023, la cual se interrumpió ocasionalmente el mes de septiembre pasado, por la cual la oferta con jornada intensiva decrece interanualmente.

Distribución de los puestos de trabajo ofertados por comunidades autónomas

- En diciembre, casi dos tercios de las vacantes de empleo se registraron en Madrid, Cataluña, Comunidad Valenciana y Andalucía.
- En términos interanuales, destacan los crecimientos de Madrid, Cataluña, Castilla-La Mancha y País Vasco.
- En educación y formación Cataluña, Madrid y Andalucía acumulan casi dos tercios de la oferta.

El 66,1% de los puestos ofertados a través de InfoJobs en diciembre se ubicaron en Madrid, Cataluña, Comunidad Valenciana y Andalucía.

Comparando con el mes anterior, en un contexto de descenso notable de la oferta, se observa un descenso en casi todas las comunidades, en la mayoría de estas, entre notable y muy notable. Así, se observan descensos destacados en Cataluña (9.887 vacantes menos), Comunidad Valenciana (6.677 vacantes menos) y Andalucía (5.087 vacantes menos). También destaca el descenso relativo de Asturias. En sentido contrario, destaca el ascenso de Castilla-La Mancha (519 vacantes); y, por contraste, el descenso moderado de Madrid (4.583 vacantes menos).

Respecto al mismo mes del año anterior, en un contexto de notable ascenso de la oferta, se observa un comportamiento ascendente en casi todas las comunidades. Las variaciones más destacadas están en los ascensos de Madrid y Cataluña (6.657 y 5.413 vacantes más, respectivamente). También destacan los crecimientos de Castilla-La Mancha (2.097 vacantes más) o País Vasco (1.537 vacantes más). En términos relativos también destacan los ascensos de Murcia y Baleares, siguiendo, con variaciones, la tendencia ascendente del mes anterior. En sentido contrario, destaca el descenso de Andalucía (2.478 vacantes menos). El ascenso interanual de Madrid presenta como componente principal (más del 80%) la categoría compras,

logística y almacén; concretamente los puestos de conductor/a de vehículo de reparto, conductor/a de motocicleta de reparto y mozo/a de almacén.

Tabla de vacantes por comunidades autónomas

Comunidad Autónoma	DIC-24	NOV-25	DIC-25	% del total	Diferencia mes sobre mes anterior (%)	Diferencia mes sobre mes año anterior (%)
Andalucía	18.645	21.254	16.167	9,2%	-23,9%	-13,3%
Aragón	4.184	5.629	4.446	2,5%	-21,0%	6,3%
Asturias	1.512	2.609	1.831	1,0%	-29,8%	21,1%
Baleares	2.536	4.284	3.183	1,8%	-25,7%	25,5%
Canarias	5.936	8.038	6.689	3,8%	-16,8%	12,7%
Cantabria	1.102	1.838	1.343	0,8%	-26,9%	21,9%
Castilla y León	7.381	10.110	8.773	5,0%	-13,2%	18,9%
Castilla-La Mancha	8.531	10.109	10.628	6,0%	5,1%	24,6%
Cataluña	29.122	44.462	34.575	19,6%	-22,2%	18,7%
Comunidad Valenciana	15.951	24.096	17.419	9,9%	-27,7%	9,2%
Extremadura	1.825	1.781	1.606	0,9%	-9,8%	-12,0%
Galicia	6.892	8.950	8.099	4,6%	-9,5%	17,5%
La Rioja	740	1.123	877	0,5%	-21,9%	18,5%
Madrid	41.748	52.988	48.405	27,4%	-8,6%	15,9%
Murcia	1.995	3.552	2.888	1,6%	-18,7%	44,8%
Navarra	1.600	2.624	1.982	1,1%	-24,5%	23,9%
País Vasco	5.753	8.184	7.290	4,1%	-10,9%	26,7%
TOTAL GENERAL	155.737	211.723	176.353	100%	-16,7%	13,2%

Educación y formación

Las comunidades con más puestos de trabajo ofertados en la categoría educación y formación en el último mes son Cataluña (con 1.678 vacantes, 33,2%), Madrid (con 830 vacantes, 16,4%) y Andalucía (con 746 vacantes, 14,7%). Estas tres comunidades autónomas acumulan el 64,3% de vacantes de la categoría este mes. Con respecto a la distribución general de las ofertas, ganan peso de manera destacada Cataluña (para este mes, 33,2% versus 19,6%) y Andalucía (para este mes, 14,7% versus 9,2%).

En términos de crecimiento intermensual, en un contexto de muy notable crecimiento de la oferta en la categoría, destacan los ascensos de Cataluña (395 vacantes más, aumento del 30,8%), Andalucía (304 vacantes más, aumento del 68,8%) y Comunidad Valenciana (167 vacantes más, 52%). En sentido opuesto, destaca la caída de Madrid (243 vacantes menos, -22,7%).

En términos interanuales, en un contexto de notable decrecimiento de la oferta así clasificada en el sector (-18,6%), destaca el descenso de Andalucía (593 vacantes menos, -44,3%) y el ascenso de Cataluña (433 vacantes más, 34,8%).

Demanda

Candidatos inscritos en ofertas de trabajo

- Se han inscrito cerca de 1 millón de candidatos en las ofertas de InfoJobs durante el mes de diciembre.
- Este mes se registra un descenso intermensual muy notable.

Un total de 971.486 personas se apuntaron a ofertas laborales canalizadas a través de InfoJobs durante el pasado mes de diciembre. Respecto a noviembre, el número de candidatos desciende muy notablemente (186.715 candidatos menos, -16,1%). Este descenso se correlaciona de manera aproximada con el descenso del número de desempleados registrados en las oficinas de ocupación en el último mes⁴.

Comparando los datos de diciembre con los registrados en el mismo mes de 2024 se observa una variación interanual positiva de 26.383 candidatos, cifra que representa un ascenso del 2,8% respecto al año anterior. Este ascenso interanual no se correlaciona con la reducción observable en la variación interanual de la estadística pública de demandantes de empleo desocupados registrados (-5,9%). No obstante, cabe recordar que las personas candidatas en InfoJobs pueden estar ocupadas y que la población activa ha alcanzado un nuevo máximo histórico.

⁴ El descenso del paro registrado en el último mes ha sido del 0,7%. Fuente: nota y estadísticas del SEPE de enero de 2026 consultable en: <https://sepe.es/noticia/SEPE/2026/Enero/el-paro-baja-16291-personas-diciembre-total-2408670>

Inscripciones en ofertas de trabajo

- Se registraron 8,6 millones de inscripciones en el mes de diciembre en InfoJobs.
- Interanualmente, las inscripciones crecen de manera moderada.

En diciembre se registraron 8.671.828 inscripciones, un 24,1% menos que el mes anterior (2.752.919 inscripciones menos). El decrecimiento intermensual es superior al observado en los candidatos (24,1% versus 16,1%) por lo que, en este período, los candidatos activos nuevamente han disminuido su presentación a ofertas.

Comparando con el mismo mes del año anterior, se han registrado 559.471 inscripciones más, lo cual supone un ascenso del 6,9%, aminorando la tendencia ascendente del mes anterior por tercer mes consecutivo.

Distribución de los candidatos por categoría

- Las categorías atención al cliente; compras, logística y almacén; turismo y restauración; y administración de empresas acumulan casi cuatro de cada diez candidatos activos en InfoJobs.
- El número de candidatos clasificables por categoría desciende en todas las categorías de manera notable.

El 37,8% de los candidatos inscritos en ofertas de trabajo en el mes de diciembre corresponden a las categorías de atención al cliente; compras, logística y almacén; turismo y restauración; y administración de empresas. Si consideramos también profesiones, artes y oficios, y comercial y ventas, alcanzamos más de la mitad de los candidatos (50,9%). Las categorías con menor número de candidatos este mes son sector farmacéutico, legal, finanzas y banca, y diseño y artes gráficas, todas ellas con el 0,9% o menos del total.

Tabla de candidatos por categoría

Categoría	DIC-24	NOV-25	DIC-25	% del total	Diferencia mes sobre mes anterior (%)	Diferencia mes sobre mes año anterior (%)
Administración de empresas	44.177	65.538	58.010	7,2%	-11,5%	31,3%
Administración pública	17.430	17.678	14.695	1,9%	-16,9%	-15,7%
Atención al cliente	106.512	105.664	85.829	11,6%	-18,8%	-19,4%
Calidad, producción e I+D	23.257	34.309	30.340	3,8%	-11,6%	30,5%
Comercial y ventas	50.021	58.010	50.002	6,4%	-13,8%	0,0%
Compras, logística y almacén	64.646	84.252	75.188	9,2%	-10,8%	16,3%
Diseño y artes gráficas	7.108	8.938	7.190	1,0%	-19,6%	1,2%
Educación y formación	27.213	32.644	26.828	3,6%	-17,8%	-1,4%
Finanzas y banca	6.967	7.272	6.224	0,8%	-14,4%	-10,7%
Informática y telecomunicaciones	21.476	28.266	24.387	3,1%	-13,7%	13,6%
Ingenierías y técnicas	24.659	29.856	25.850	3,3%	-13,4%	4,8%
Inmobiliario y construcción	11.512	14.825	12.763	1,6%	-13,9%	10,9%
Legal	5.261	5.704	4.904	0,6%	-14,0%	-6,8%
Marketing y comunicación	13.914	18.353	15.262	2,0%	-16,8%	9,7%
Profesiones, artes y oficios	26.626	58.758	52.144	6,4%	-11,3%	95,8%
Recursos humanos	11.086	12.877	11.022	1,4%	-14,4%	-0,6%
Sanidad y salud	44.001	56.917	48.320	6,2%	-15,1%	9,8%
Sector farmacéutico	3.459	2.938	2.507	0,3%	-14,7%	-27,5%
Turismo y restauración	55.825	85.736	74.060	9,4%	-13,6%	32,7%
Venta al detalle	16.226	47.032	41.914	5,2%	-10,9%	158,3%

Respecto al mes de noviembre, entre aquellos candidatos clasificables por categoría, se observan descensos notables en todas las categorías. Destacan los descensos de atención al cliente (19.835 candidatos menos), turismo y restauración (11.676 candidatos menos, si bien en términos relativos, por debajo del conjunto de candidatos) o compras, logística y almacén (9.064 candidatos menos, también, en términos relativos, por debajo del conjunto de candidatos). En términos relativos destaca el descenso de diseño y artes gráficas.

Respecto al mes de diciembre de 2024, entre aquellos candidatos clasificables por categoría, observamos crecimiento en más de la mitad de las categorías, si bien los rangos de variabilidad son muy amplios. Las variaciones más destacadas este mes se vuelven a producir en los ascensos de venta al detalle (25.688 candidatos más) y profesiones, artes y oficios (25.518 candidatos más). Turismo y restauración (18.235 candidatos más) también vuelve a crecer de manera destacada. En los tres casos se

acentúa por segundo mes consecutivo la tendencia ascendente del mes anterior. Por su parte, informática y telecomunicaciones (2.911 candidatos más) sigue este mes con un mejor comportamiento que el conjunto de categorías.

En sentido contrario, también vuelve a destacar este mes el descenso de atención al cliente (20.683 candidatos menos); en términos relativos, también cabe reseñar la caída de sector farmacéutico (952 candidatos menos). Estas dos categorías encadenan varios meses de caída y siguen aproximadamente la tendencia descendente del mes anterior. Por otra parte, legal encadena quince meses consecutivos de caída interanual.

Distribución de los candidatos por comunidades autónomas

- Más de la mitad de los candidatos residen en Madrid, Cataluña y Andalucía.
- Intermensualmente, desciende el número de candidatos en todas las comunidades.
- Interanualmente, asciende el número de candidatos en la mayoría de las comunidades. Destacan los casos de Cataluña, Comunidad Valenciana y Andalucía.

El 19,2% de los inscritos en ofertas de InfoJobs en diciembre reside en Madrid, el 17,5% en Cataluña y el 16,3% vive en Andalucía, lo que supone un 53% del total. Entre las comunidades que aportan menor volumen de candidatos en este mes, destacan La Rioja, Cantabria y Navarra, todas ellas por debajo del 1,4%. Esta distribución presenta una relación muy estrecha con la población activa de cada una de las comunidades. Así, si comparamos estas cifras con las de población activa según los datos de la Encuesta de Población Activa del último trimestre disponible⁵, se observa una correspondencia bastante aproximada en la distribución; no obstante, como suele ser habitual, destaca la mayor presencia de los residentes en Madrid (diferencia superior al 1%).

⁵ Fuente: Encuesta de Población Activa (3r trimestre de 2025), disponible en www.ine.es

Tabla de candidatos por comunidades autónomas

Comunidad Autónoma	DIC-24	NOV-25	DIC-25	% del total	% del total P.Activa	Diferencia mes sobre mes anterior (%)	Diferencia mes sobre mes año anterior (%)
Andalucía	150.677	190.417	156.905	16,3%	17,1%	-17,6%	4,1%
Aragón	26.406	31.941	27.268	2,8%	2,8%	-14,6%	3,3%
Asturias	15.258	19.326	16.322	1,7%	1,9%	-15,5%	7,0%
Baleares	18.272	22.064	19.613	2,0%	2,9%	-11,1%	7,3%
Canarias	48.676	56.279	48.188	5,0%	4,7%	-14,4%	-1,0%
Cantabria	9.905	11.638	9.778	1,0%	1,2%	-16,0%	-1,3%
Castilla y León	38.443	49.408	41.057	4,3%	4,6%	-16,9%	6,8%
Castilla-La Mancha	38.603	48.163	40.109	4,2%	4,3%	-16,7%	3,9%
Cataluña	163.188	200.041	167.584	17,5%	17,2%	-16,2%	2,7%
Comunidad Valenciana	101.202	127.633	105.408	11,0%	11,1%	-17,4%	4,2%
Extremadura	13.447	16.791	13.707	1,4%	2,0%	-18,4%	1,9%
Galicia	43.835	53.055	44.980	4,7%	5,1%	-15,2%	2,6%
La Rioja	5.617	7.301	6.188	0,6%	0,7%	-15,2%	10,2%
Madrid	185.856	217.984	184.288	19,2%	15,3%	-15,5%	-0,8%
Murcia	23.015	29.044	24.572	2,6%	3,2%	-15,4%	6,8%
Navarra	12.217	14.872	12.433	1,3%	1,4%	-16,4%	1,8%
País Vasco	37.802	46.709	39.097	4,1%	4,3%	-16,3%	3,4%
TOTAL GENERAL	935.539	1.145.993	960.105	100%	100,0%	-16,2%	2,6%

Respecto al mes pasado, considerando aquellos candidatos clasificables por comunidad autónoma, observamos descensos notables en todas las comunidades. Particularmente destacan los descensos de candidatos de Madrid, Andalucía y Cataluña (entre 33.696 y 32.457 candidatos menos), si bien en el caso de Madrid este descenso es relativamente inferior a la media.

Respecto al mismo mes de 2024, dentro de un contexto de ascenso leve del número de candidatos clasificables por comunidad autónoma, observamos ascensos entre leves y moderados en la mayoría de las comunidades. Así, destacan los ascensos de Cataluña, Comunidad Valenciana y Andalucía (entre 6.228 y 4.206 candidatos más que el mes anterior), siguiendo, con variaciones, la tendencia ascendente de meses anteriores. En términos relativos, también destacan los ascensos de La Rioja, Baleares, Asturias, Castilla y León y Murcia. En sentido contrario, por contraste, destacan los leves descensos de Madrid, Canarias y Cantabria (entre 1.588 y 127 candidatos menos).

Competencia

Inscritos por vacante

- En diciembre, cada vacante publicada a través de InfoJobs tuvo un promedio de 49 inscripciones.
- Respecto a noviembre, la competencia por puesto de trabajo disminuye moderadamente por el mayor descenso de las inscripciones.

El promedio de inscripciones por puesto de trabajo se sitúa en 49, disminuyendo moderadamente respecto al mes anterior (54 inscripciones por puesto de trabajo ofertado, descenso del 8,9%), por el mayor descenso de las inscripciones. Tal y como suele ser habitual, la competencia disminuye en el final del año.

Comparado con diciembre de 2024, el promedio de inscripciones por puesto de trabajo decrece de manera moderada (49 inscripciones por puesto de trabajo ofertado versus las 52 del año pasado, descenso del 5,6%).

Distribución de las inscripciones por categoría

- Las categorías con más inscripciones por puesto de trabajo ofertado este mes son venta al detalle, administración de empresas y diseño y artes gráficas.
- Respecto a diciembre del año pasado, diseño y artes gráficas acumula 33 inscripciones por vacante más por el descenso de las vacantes.

Las categorías que acumulan más inscripciones por puesto de trabajo este mes son venta al detalle, administración de empresas y diseño y artes gráficas. Respecto al mes pasado, repiten las mismas categorías. Por otro lado, las categorías con menor número de inscripciones por vacante son educación y formación, ingenierías y

técnicas, y calidad, producción e I+D. Este mes ingeniería y técnicas, y educación y formación vuelven a intercambiar sus posiciones merced al importante descenso en la competencia en educación y formación. Después de tres meses, Calidad, producción e I+D se reincorpora a la parte superior de la tabla de categorías con menor competencia en detrimento de inmobiliario y construcción.

Tabla de inscripciones por vacante por categoría

Categoría	DIC-24	NOV-25	DIC-25	Diferencia con mes anterior	Diferencia con año anterior
Educación y formación	18	30	22	-7	5
Ingenierías y técnicas	34	28	27	-1	-6
Calidad, producción e I+D	35	31	28	-3	-6
Inmobiliario y construcción	38	30	30	0	-8
Compras, logística y almacén	50	33	33	0	-17
Comercial y ventas	30	38	34	-4	4
Profesiones, artes y oficios	36	38	36	-2	0
Administración Pública	24	34	37	3	13
Sanidad y salud	43	45	40	-5	-3
Legal	35	53	45	-7	10
Finanzas y banca	42	61	47	-13	5
Marketing y comunicación	54	61	52	-9	-2
Turismo y restauración	59	64	52	-11	-7
Informática y telecomunicaciones	43	54	54	0	11
Atención al cliente	61	54	56	2	-5
Recursos humanos	82	70	71	1	-11
Sector Farmacéutico	80	65	93	28	13
Diseño y artes gráficas	67	89	100	11	33
Administración de empresas	118	140	147	7	29
Venta al detalle	228	239	234	-5	6
PROMEDIO GENERAL	52	54	49	-5	-3

Comparado con el mes anterior, dentro de un marco general de moderado descenso en la competencia, destacan los descensos de educación y formación (-24,2%), finanzas y banca (-21,9%) y turismo y restauración (-17,9%). En sentido contrario, destaca el ascenso de inscripciones por vacante en sector farmacéutico (42,2%).

Merced a los diversos cambios en el promedio de inscripciones por vacante, por lo que respecta al ranking de categorías con menor competencia, los cambios más destacables se producen en los descensos en bloque de informática y telecomunicaciones y atención al cliente, descendiendo tres posiciones, para situarse como la decimocuarta y decimoquinta categorías con menor competencia, respectivamente; y, a su vez, los ascensos en bloque de finanzas y banca, marketing y comunicación, y turismo y restauración, las cuales ganan las dos posiciones que dejan las anteriores, para situarse como la undécima, duodécima y decimotercera categorías con menor competencia, respectivamente.

En los casos de descenso de la competencia de finanzas y banca, y educación y formación, encontramos como factor explicativo principal un aumento significativo en las vacantes; es decir, en las categorías se han producido sendas expansiones relevantes en la oferta. En el caso de descenso de la competencia de turismo y restauración, fundamentalmente se observa un descenso en las inscripciones; es decir, los candidatos en esta categoría han estado menos activos este mes.

En el caso de ascenso de la competencia de sector farmacéutico, se ha producido un importante descenso de las vacantes, en todo caso muy superior al descenso en las inscripciones (más de 20 puntos de diferencia); es decir, en el último mes ha habido una fuerte contracción de la oferta.

Respecto a diciembre de 2024, en un contexto de aumento de la competencia, destacan principalmente los ascensos en inscripciones por puesto de trabajo de diseño y artes gráficas (aumento del 49,5%), administración de empresas (aumento del 24,9%), Administración pública (55,9%), sector farmacéutico (15,8%), informática y telecomunicaciones (aumento del 25,2%) y legal (aumento del 28,5%). En sentido contrario, destacan los descensos de la competencia en compras, logística y almacén (-33,4%) y recursos humanos (-13,4%).

En todos los casos de ascenso de la competencia interanual destacados se observa un descenso entre notable y fuerte de las vacantes; es decir, respecto al año anterior principalmente se ha producido una importante contracción de la oferta.

En los casos de descenso de la competencia señalados, a la inversa, se aprecia un incremento significativo en las vacantes, particularmente fuerte en compras, logística y almacén.

Distribución de las inscripciones por comunidades autónomas

- Las comunidades autónomas con más inscripciones por vacante son Andalucía, Asturias y Canarias.
- Interanualmente, en Andalucía aumenta la competencia en 17 inscripciones por puesto de trabajo por una combinación de un aumento de las inscripciones y un descenso de las vacantes.

Las comunidades que acumulan más inscripciones por puesto de trabajo este mes son Andalucía (72 inscripciones), Asturias (65 inscripciones) y Canarias (64 inscripciones). Andalucía y Canarias repiten respecto al mes pasado y Asturias se incorpora como la segunda con mayor competencia en detrimento de Murcia, merced a su leve aumento en inscripciones por vacante combinado con el descenso de la propia Murcia. Por otro lado, las comunidades con menor número de inscripciones por puesto de trabajo este mes son Castilla-La Mancha (23 inscripciones por puesto), Castilla y León (31) y Galicia (37). Las tres repiten respecto al mes pasado.

Comparado con el mes anterior, en un contexto general de moderado descenso de la competencia, destacan los descensos de Galicia (9 inscripciones por vacante menos, descenso del 20,1%), Extremadura (9 inscripciones por vacante menos, descenso del 18,8%) y Castilla-La Mancha (8 inscripciones por vacante menos, descenso del 26,4%). En sentido contrario, destaca el ascenso de Baleares (9 inscripciones por vacante más, 19,3% de ascenso).

Esta diferencia se puede explicar por la diferencia significativa en el número de inscripciones, de vacantes o en ambas (una diferencia superior al 12% en una o ambas variables). Así, los descensos de la competencia citados se explican por una disminución significativa en las inscripciones. Por su parte, el ascenso de

competencia en Baleares se explica por un descenso significativo en las vacantes; es decir, se ha producido una clara contracción de la oferta.

Respecto a diciembre de 2024, en un contexto de descenso de la competencia, destacan principalmente los ascensos de Andalucía (17 inscripciones por vacante más, aumento del 30,6%) y Extremadura (10 inscripciones por vacantes más, aumento del 32%); en ambos casos manteniendo, con variaciones, las tendencias de meses anteriores. En sentido contrario, destacan los descensos de Murcia (14 inscripciones por vacante menos, descenso del 17,9%), Cantabria (9 inscripciones por vacante menos, descenso del 14,7%) o Madrid (7 inscripciones por vacantes menos, descenso del 13,8%).

En los casos de ascenso de la competencia citados se observa un descenso significativo de las vacantes combinado con un ascenso también significativo de las inscripciones (diferenciales superiores a los 26 puntos); es decir, ambos ascensos interanuales de las inscripciones por puesto se explican por una contracción de la oferta combinada con una expansión de la demanda. Por último, en los casos de descensos de la competencia citados, se observa principalmente un aumento significativo de las vacantes, el cual ha sido particularmente fuerte en Murcia.